



REPORT 2017

Sviluppo

Equità

Sostenibilità

Beneficenza

Valori

Sussidiarietà

Principi

Efficacia

Territorio

Sociale

Opportunità

Ascolto



**Fondazione
di Sardegna**

Cultura

Filantropia

Arte

Bisogni

Educazione

Trasparenza

Sicurezza

Formazione

Efficienza

Etica

Volontariato

Cambiamento

Crescita

Solidarietà

Condivisione

Responsabilità

Le Fondazioni di Origine Bancaria

Quadro generale

Le Fondazioni di Origine Bancaria sono **soggetti no profit** istituiti nei primi anni Novanta a seguito del processo di ristrutturazione del settore bancario avviato dalla **Legge Amato n. 218/90**.

Perseguono esclusivamente scopi di **utilità sociale** e di **promozione dello sviluppo economico**.

Sono rappresentate **dall'Associazione di Fondazioni e Casse di Risparmio S.p.A. (ACRI)** e sottoposte alla vigilanza del **Ministero dell'Economia e delle Finanze (MEF)**.

Ad oggi sono presenti **88 fondazioni bancarie** operanti nell'intero territorio nazionale.

47 fondazioni

Nord-Italia

30 fondazioni

Centro-Italia

11 fondazioni

Sud-Italia

40 mld
Patrimonio gestito

1,4 mld
Proventi realizzati

800 mln
Avanzo d'esercizio annuo

650 mln
Avanzo destinato all'attività istituzionale

Dati ACRI 2016

Le Fondazioni di Origine Bancaria

Quadro normativo

1990

**Legge del 30 luglio
1990 n. 218**

Istituzione delle Fondazioni di Origine Bancaria.

1998

**Legge del 23 dicembre
1998 n. 461**

Assetto giuridico privato e piena autonomia delle Fondazioni e disciplina civile e fiscale.

1999

**Decreto Legislativo
153/99 e smi**

Divieto di controllo in Banche e in società non strumentali e disciplina degli Organi statutari.

2012

**Carta delle
Fondazioni**

Adozione principi di *governance* e *accountability* dell'attività istituzionale e della gestione del patrimonio.

2015

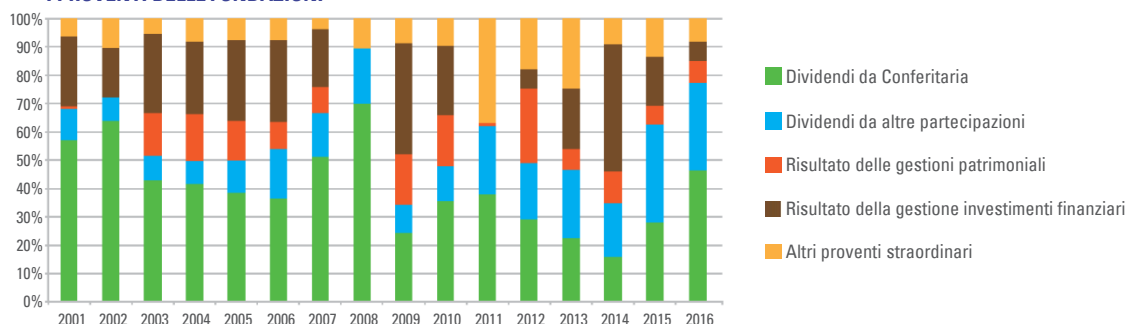
**Protocollo d'Intesa
ACRI/MEF**

Diversificazione del patrimonio, divieto di indebitamento e trasparenza nella *governance*.

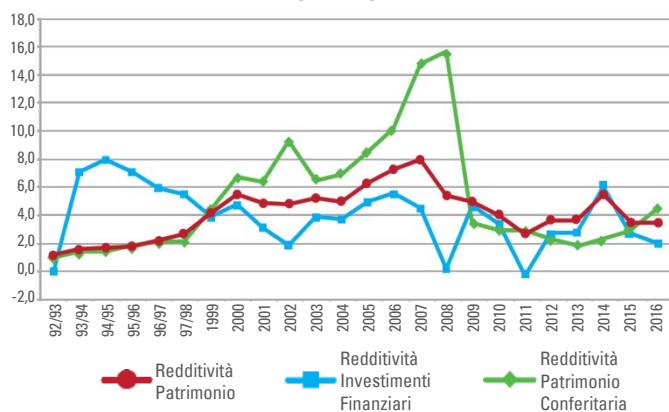
Le Fondazioni di Origine Bancaria

Trend settoriale dei principali aggregati economici

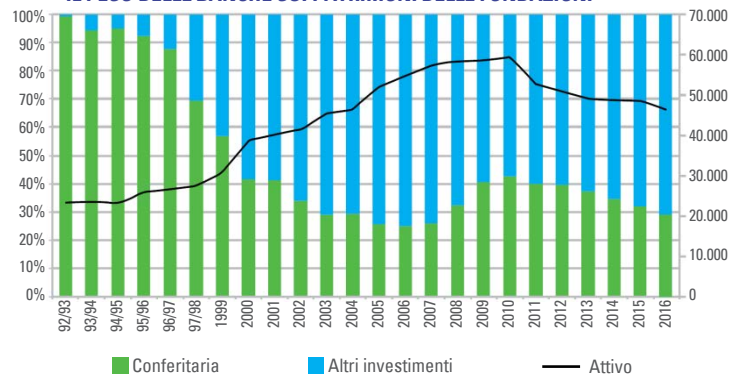
I PROVENTI DELLE FONDAZIONI



LA REDDITIVITA' DELLE FONDAZIONI



IL PESO DELLE BANCHE SUI PATRIMONI DELLE FONDAZIONI



Dati ACRI 2016

La Fondazione di Sardegna

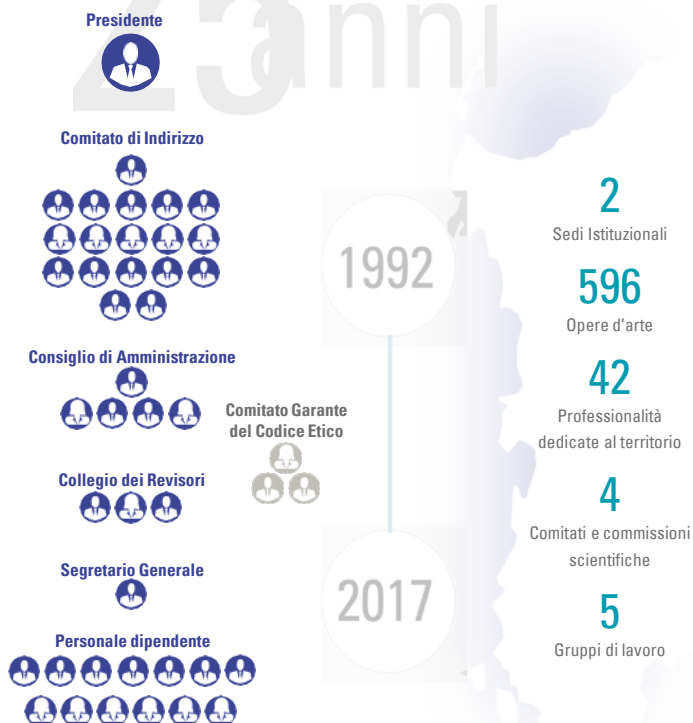
L'identità e la missione

La Fondazione di Sardegna interpreta la propria missione sussidiaria confermando il proprio impegno nel **sostenere iniziative meritorie di enti, istituzioni e associazioni operanti nell'intero territorio regionale.**

Opera attraverso l'indirizzo, l'amministrazione e il controllo da parte degli **Organi statutari** e l'operatività del personale distribuito nelle **due sedi istituzionali** (Cagliari e Sassari) anche attraverso l'azione di specifici **gruppi di lavoro e comitati scientifici.**

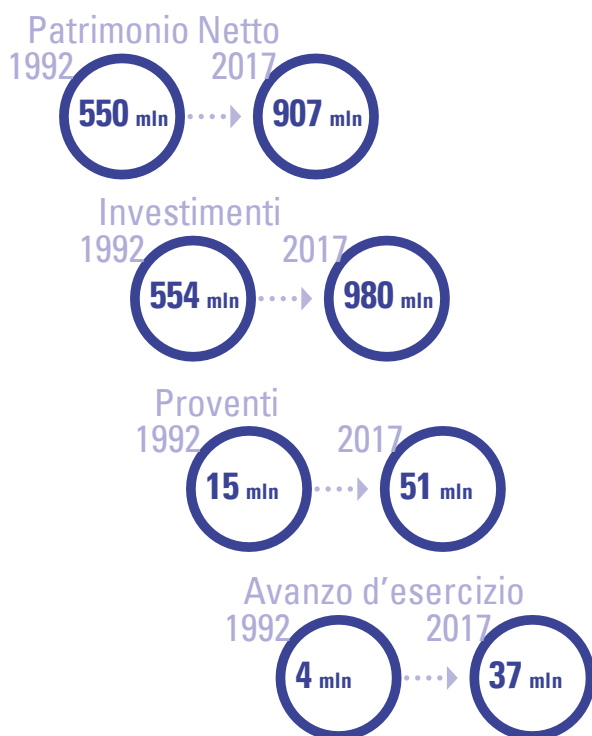
Nel 2018, con l'adozione del Codice Etico, è stato istituito il **Comitato Garante del Codice Etico.**

25 **anni** Fondazione di Sardegna



La Fondazione di Sardegna

Il Patrimonio e il risultato economico



Per il raggiungimento della propria missione la Fondazione gestisce il proprio patrimonio (pari a **907 milioni di euro**) investendo in attività finanziarie diversificate, prudenti e fruttifere (pari a **980 milioni di euro**).

Dai proventi generati (pari a **51 milioni di euro**) trae le risorse necessarie a sostenere progetti di interesse collettivo attraverso le erogazioni.

L'Avanzo d'esercizio (pari a **37 milioni di euro**) viene destinato agli accantonamenti obbligatori e al finanziamento delle iniziative sul territorio.

La Fondazione di Sardegna

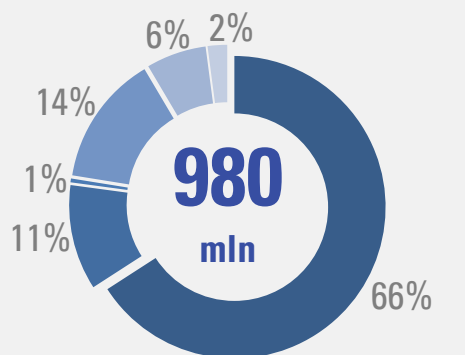
Composizione del Patrimonio Investito

ATTIVO	IMPORTI 2017
IMMOBILIZZAZIONI MATERIALI E IMMATERIALI	27
IMMOBILIZZAZIONI FINANZIARIE	941
STRUMENTI FINANZIARI NON IMMOBILIZZATI	19
DISPONIBILITA' LIQUIDE	20
CREDITI / INCASSI A BREVE	15
TOTALE ATTIVO	1.022

Valori in €/mln

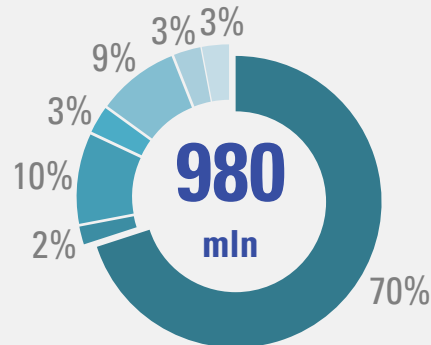
+980 mln
Patrimonio investito in
strumenti finanziari

Composizione del Patrimonio Investito per strumento finanziario



- PARTECIPAZIONI STRATEGICHE
- FONDI CHIUSI
- AZIONI
- SIF - COMPARTI DEDICATI
- FONDI UCITS

Composizione del Patrimonio Investito per asset class

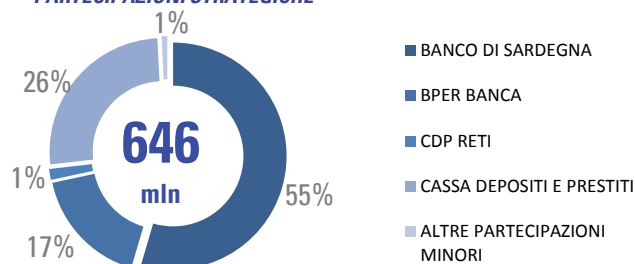


- AZIONARIO PAESI SVILUPPATI
- OBBLIGAZIONARIO GOVERNATIVO
- OBBLIGAZIONARIO CORPORATE
- LIQUIDITA' E STRUMENTI ASSIMILATI
- PRIVATE EQUITY
- ABSOLUTE RETURN

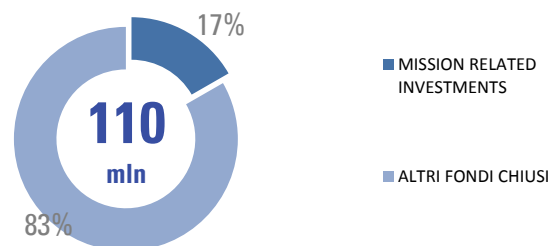
La Fondazione di Sardegna

Composizione del Patrimonio Investito

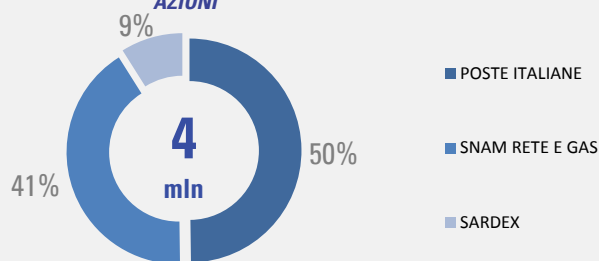
PARTECIPAZIONI STRATEGICHE



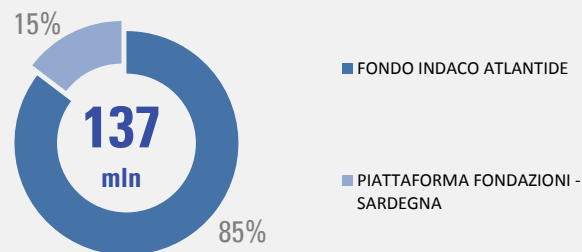
FONDI CHIUSI



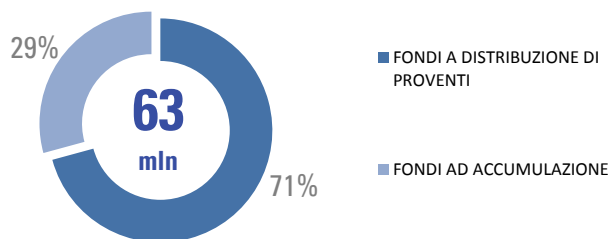
AZIONI



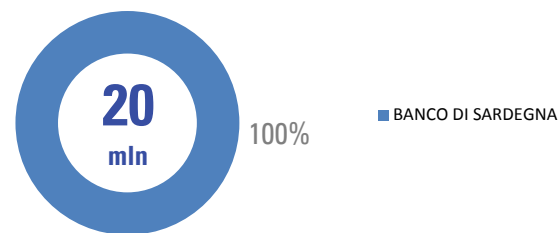
SIF - COMPARTI DEDICATI



FONDI UCITS



DISPONIBILITA' LIQUIDE



La Fondazione di Sardegna

Investimenti e Missione Istituzionale

Dal 2016 la Fondazione ha intrapreso una **politica di investimento maggiormente orientata agli impatti sul territorio e correlata alla missione** sottoscrivendo importanti risorse in investimenti in linea con gli scopi istituzionali (*Mission Related Investment*).

+28 mln
Venture Capital

+7 mln
Social Housing

Nel 2017, inoltre, la Fondazione ha concretizzato il proprio interesse verso i c.d. **investimenti SRI** (*Social Responsible Investments*) sensibili al rispetto dei **criteri di sostenibilità ambientale, sociale e di buon governo (ESG)**.

+12 mln
Fondi Etici SRI

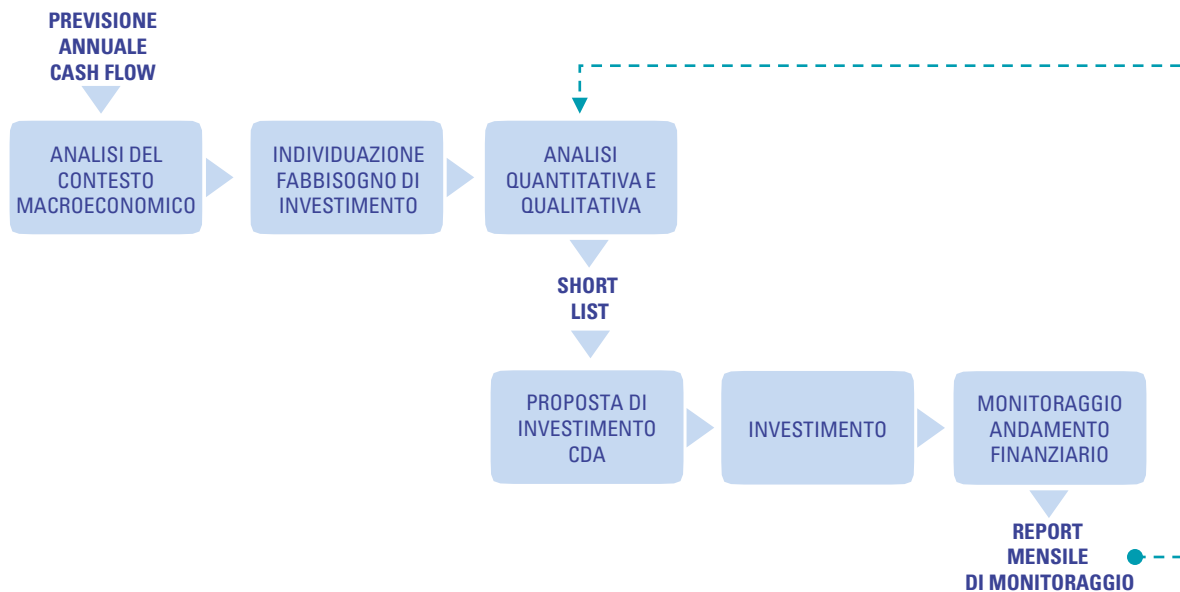


La Fondazione di Sardegna

Il processo di investimento

Gli investimenti rappresentano la fonte di redditività della Fondazione e pertanto l'accurato processo di selezione risponde ai principi fondamentali di **prudenza** e **salvaguardia del patrimonio**.

L'andamento del rendimento del portafoglio e delle principali variabili macroeconomiche vengono **monitorate mensilmente** al fine di intervenire tempestivamente nell'impostazione della **strategia di asset allocation**.



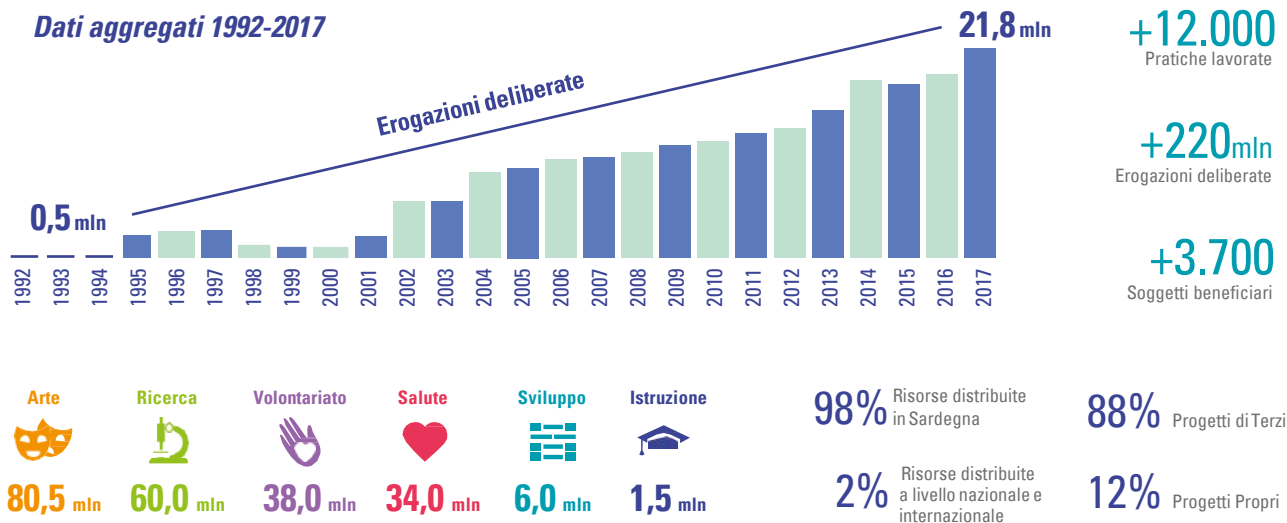
La Fondazione di Sardegna

L'Attività Istituzionale

La Fondazione opera nei seguenti settori di intervento*:

- **Arte, attività e beni culturali**
- **Ricerca scientifica e tecnologica**
- **Volontariato, filantropia e beneficenza**
- **Salute pubblica, medicina preventiva e riabilitativa**
- **Sviluppo locale ed edilizia popolare**
- **Educazione, istruzione e formazione**

Dal 1992 la Fondazione ha trasferito al territorio erogazioni per **oltre 220 milioni di euro**.



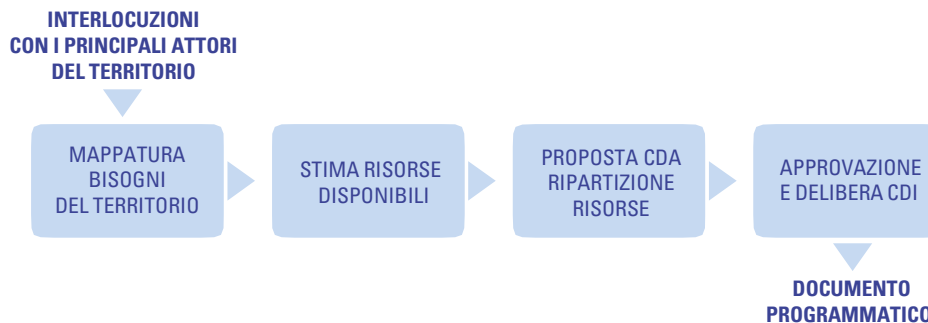
*in grassetto i settori rilevanti come da DPP 2018-2020

La Fondazione di Sardegna

Il processo di programmazione

La Fondazione definisce le proprie linee di intervento attraverso un processo di programmazione strutturato che si conclude con la redazione di due documenti:

- **Documento Programmatico Pluriennale (DPP)** che individua i settori di intervento, le priorità, gli obiettivi strategici e le linee di indirizzo;
- **Documento Programmatico Annuale (DPA)** che declina in maniera approfondita gli obiettivi del DPP in funzione delle singole attività.



La Fondazione di Sardegna

Il processo di programmazione

Per il 2018 la Fondazione destinerà circa il **70% delle risorse ai settori rilevanti** e circa il **30% agli altri settori ammessi** mettendo a disposizione del territorio:

- **17 milioni di euro** per le erogazioni dirette;
- **2,8 milioni di euro** per la Fondazione con il Sud e il Fondo per il contrasto della povertà educativa minorile.

SETTORI DI INTERVENTO	%	Stanziamiento 2018
ARTE, ATTIVITÀ E BENI CULTURALI	32,4%	5.508.320
RICERCA SCIENTIFICA E TECNOLOGICA	23,4%	3.979.200
VOLONTARIATO, FILANTROPIA E BENEFICENZA	14,8%	2.512.000
TOTALE SETTORI RILEVANTI	70,6%	11.999.520
SALUTE PUBBLICA, MEDICINA PREVENTIVA E RIABILITATIVA	11,3%	1.929.160
SVILUPPO LOCALE ED EDILIZIA POPOLARE LOCALE	10,7%	1.819.320
EDUCAZIONE, ISTRUZIONE E FORMAZIONE	7,4%	1.252.000
TOTALE ALTRI SETTORI AMMESSI	29,4%	5.000.480
TOTALE GENERALE	100%	17.000.000

Valori in €

Le erogazioni dirette della Fondazione, compresi gli impegni pluriennali, sono articolate come segue:

- **7 milioni di euro** per Progetti Propri e Strategici;
- **10 milioni di euro** per Bandi tematici.

La Fondazione di Sardegna

Il processo di programmazione

SETTORI DI INTERVENTO	%	Stanziamiento 2019
ARTE, ATTIVITÀ E BENI CULTURALI	31,4%	5.181.000
RICERCA SCIENTIFICA E TECNOLOGICA	24,0%	3.960.000
VOLONTARIATO, FILANTROPIA E BENEFICENZA	14,6%	2.409.000
TOTALE SETTORI RILEVANTI	70%	11.550.000
SALUTE PUBBLICA, MEDICINA PREVENTIVA E RIABILITATIVA	13,0%	2.145.000
SVILUPPO LOCALE ED EDILIZIA POPOLARE LOCALE	9,9%	1.633.500
EDUCAZIONE, ISTRUZIONE E FORMAZIONE	7,1%	1.171.500
TOTALE ALTRI SETTORI AMMESSI	30%	4.950.000
TOTALE GENERALE	100%	16.500.000

SETTORI DI INTERVENTO	%	Stanziamiento 2020
ARTE, ATTIVITÀ E BENI CULTURALI	31,4%	5.024.000
RICERCA SCIENTIFICA E TECNOLOGICA	24,0%	3.840.000
VOLONTARIATO, FILANTROPIA E BENEFICENZA	14,6%	2.336.000
TOTALE SETTORI RILEVANTI	70%	11.200.000
SALUTE PUBBLICA, MEDICINA PREVENTIVA E RIABILITATIVA	13,0%	2.080.000
SVILUPPO LOCALE ED EDILIZIA POPOLARE LOCALE	9,9%	1.584.000
EDUCAZIONE, ISTRUZIONE E FORMAZIONE	7,1%	1.136.000
TOTALE ALTRI SETTORI AMMESSI	30%	4.800.000
TOTALE GENERALE	100%	16.000.000

Valori in €

Per il 2019 e il 2020 viene confermata la ripartizione tra i settori rilevanti e settori ammessi e la Fondazione metterà a disposizione del territorio le seguenti risorse:

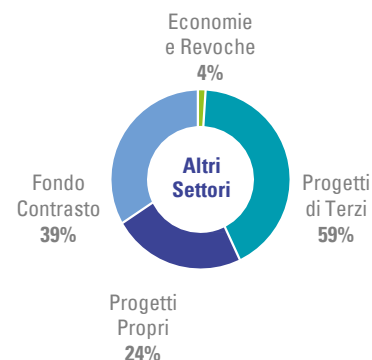
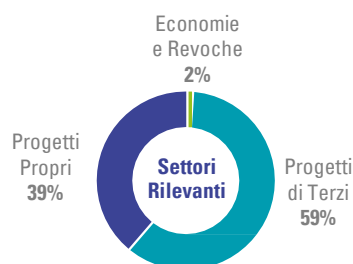
- **16,5 milioni di euro** per il 2019;
- **16 milioni di euro** per il 2020.

Le erogazioni programmate comprendono gli impegni pluriennali e sono da considerarsi al netto di ulteriori contributi definiti a livello sistemico dall'ACRI.

La Fondazione di Sardegna

Il processo di erogazione

Nel 2017 la Fondazione ha deliberato **818 progetti** per un totale pari a **21,8 milioni di euro**.

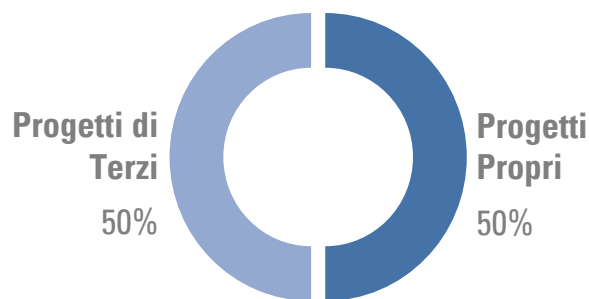


La Fondazione di Sardegna

La valutazione delle iniziative

Annualmente la Fondazione, nel rispetto della ripartizione definita in sede di programmazione, valuta le iniziative proposte in una logica di **armonizzazione complessiva degli interventi finanziati** sul territorio regionale secondo i seguenti criteri:

- **affidabilità del proponente;**
- **coerenza e fattibilità progettuale;**
- **cofinanziamento documentabile;**
- **ricadute sociali ed economiche;**
- **valenza territoriale;**
- **attivazione di *partnership* e reti;**
- **potenzialità di sviluppo e di consolidamento.**



La Fondazione di Sardegna

I Progetti di Terzi

La Fondazione indirizza il **50%** delle risorse al finanziamento di iniziative di terzi principalmente attraverso l'attivazione di **Bandi settoriali** (annuali e pluriennali).



Per i progetti a valere sul settore Ricerca la Fondazione ha stipulato una specifica **Convenzione Triennale con le Università**.

UNIVERSITA'	2015	2016	2017
UNIVERSITA' DEGLI STUDI DI CAGLIARI	2.090.000	2.090.000	2.090.000
UNIVERSITA' DEGLI STUDI DI SASSARI	1.110.000	1.110.000	1.110.000
TOTALE	3.200.000	3.200.000	3.200.000

Valori in €

La Fondazione contribuisce alle **iniziative promosse da ACRI** e da altri partner istituzionali.

- ***fUNDER 35***
- ***Progetto Young Investigator Training Program***
- ***Progetto AGER***
- ***Fondo per il contrasto della povertà educativa minorile***

La Fondazione di Sardegna

I Progetti Propri

La Fondazione indirizza il **restante 50%** delle risorse all'attivazione di iniziative e **progetti propri** individuati direttamente e/o in collaborazione con specifici partner.

- **Sardegna Formed;**
- **Asinara Emissione Zero;**
- **Scuola Maria Rocca di Olbia;**
- **Protocolli d'Intesa con i principali comuni della Sardegna;**
- **Progetti Propri in collaborazione con enti *no profit* del territorio.**

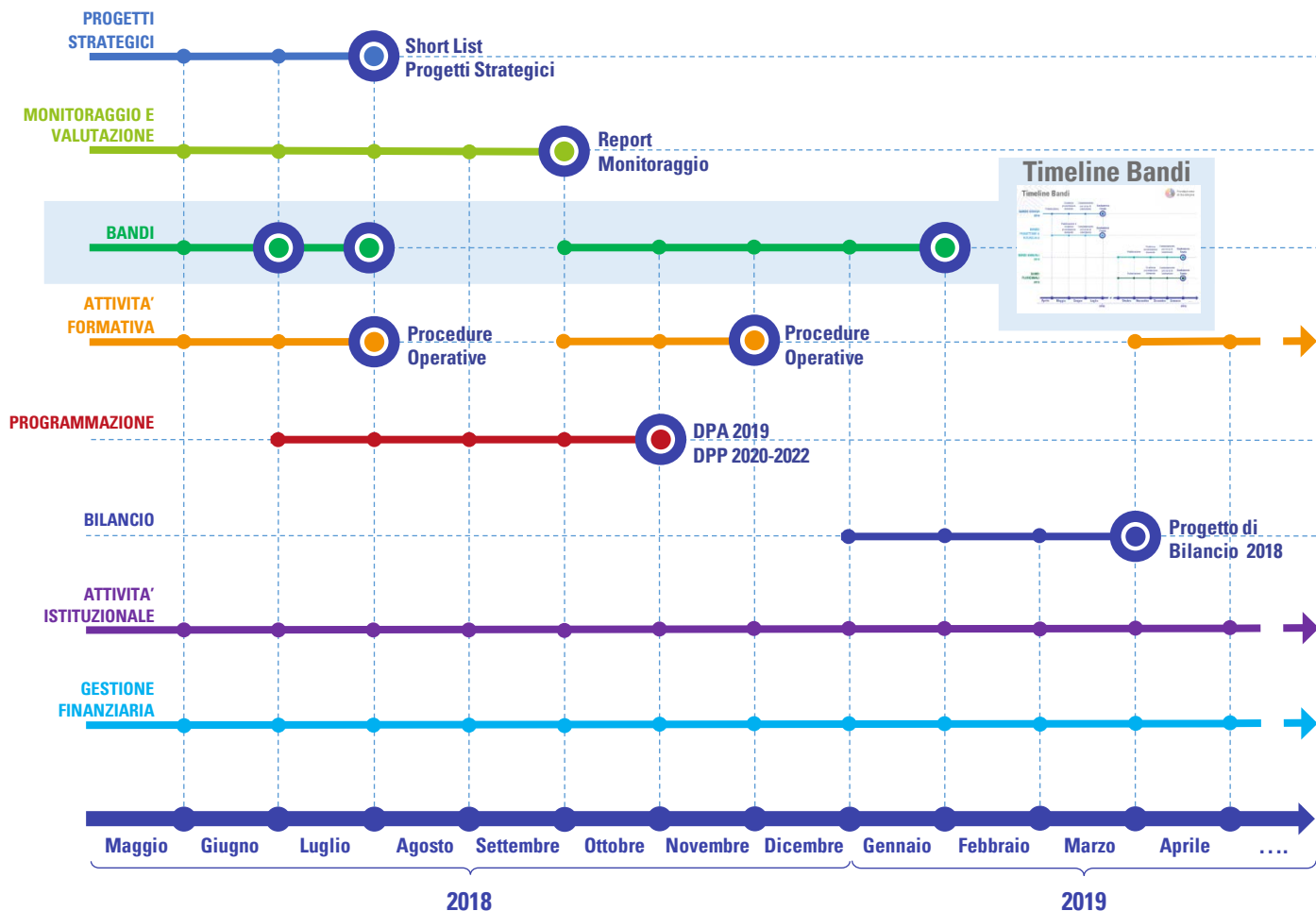


AR/S – Arte Condivisa in Sardegna

Progetto di condivisione del patrimonio artistico tra pubblico e privato per la valorizzazione e la diffusione della cultura e dell'arte sarda in tutte le sue forme.

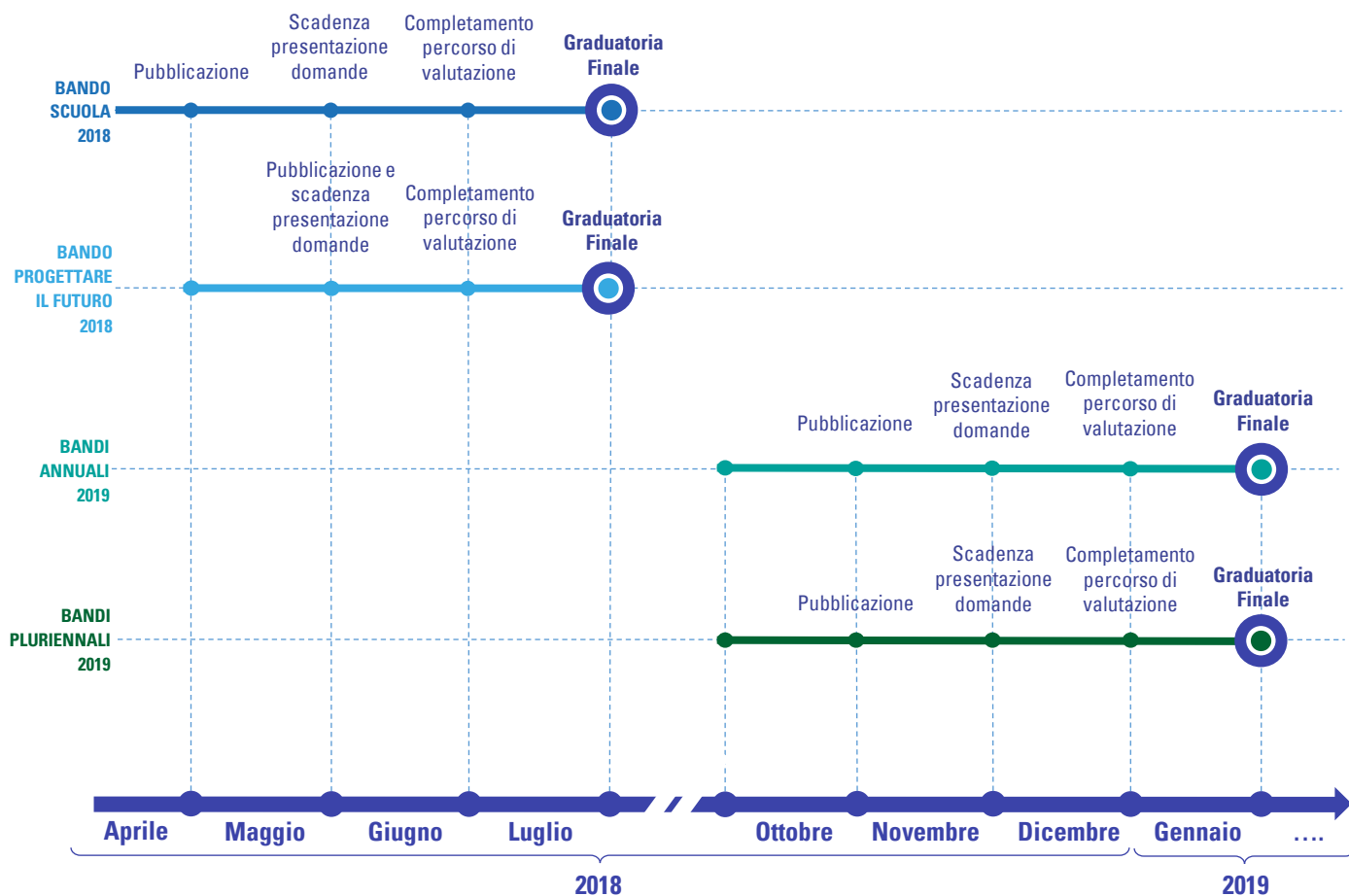
La Fondazione di Sardegna

Timeline Generale



La Fondazione di Sardegna

Timeline Bandi



La Fondazione di Sardegna

Il processo di monitoraggio e valutazione

La Fondazione, per misurare l'efficacia degli interventi, esegue un'**attività di monitoraggio e valutazione** dei progetti finanziati.

Il **Gruppo di Lavoro dedicato** organizza specifici incontri con i beneficiari finalizzati ad assicurare:

- **il corretto coinvolgimento dei processi operativi;**
- **la corrispondenza tra le proposte progettuali e la prassi realizzativa;**
- **l'equilibrato rapporto costi/benefici delle iniziative finanziate;**
- **l'equilibrio territoriale delle risorse destinate alle iniziative;**
- **il rispetto dei criteri di sussidiarietà, sostenibilità, efficacia e trasparenza.**



**Rispondenza requisiti ex-ante
ed ex-post**



**Valutazioni di impatto
economico-sociale sul territorio**

**Ulteriori informazioni e approfondimenti
sono disponibili sul sito:**

www.fondazioneisardegna.it



**Fondazione
di Sardegna**

Sede Legale

Via San Salvatore da Horta, 2
09124 Cagliari

Sede Amministrativa

Via Carlo Alberto, 7
07100 Sassari

www.fondazioneisardegna.it

